

Présentation de la délinquance en Isère pour 2006

I – Présentation générale

A / Rappel de l'année 2005

- Pour la délinquance globale, le nombre de faits constatés a été de : 73 501 faits soit 2 172 faits de moins et une diminution de – **2,87%** par rapport à 2004.
- Pour la délinquance de voie publique, le nombre de faits constatés a été de 38 027 faits soit 3 698 faits de moins et une **diminution de – 8,86%** par rapport à 2004.

Le **taux de criminalité** était de **64,21** pour 1 000 habitants et situait, au niveau national, le département au 23^{ème} rang.

Le **taux d'élucidation** des faits était de **27,62%** en 2005 et de 25,14% en 2004.

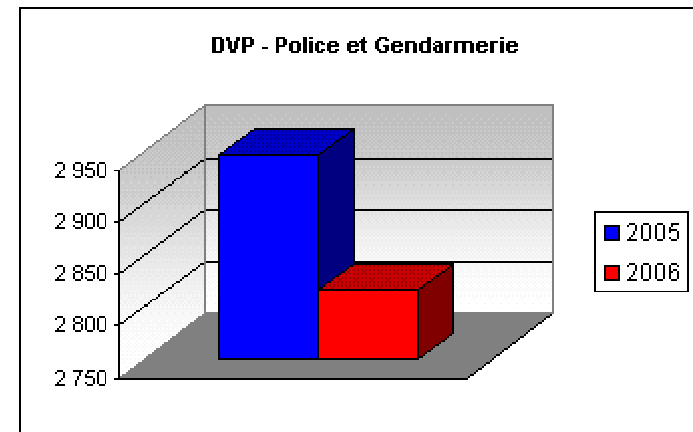
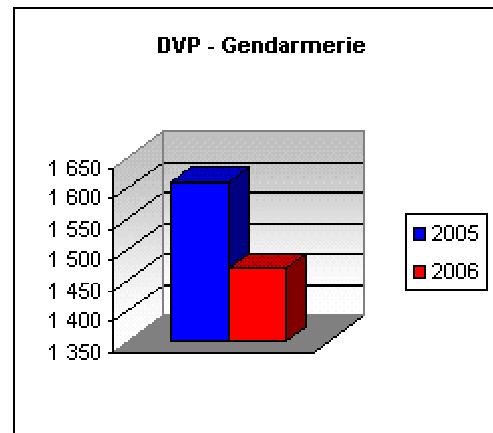
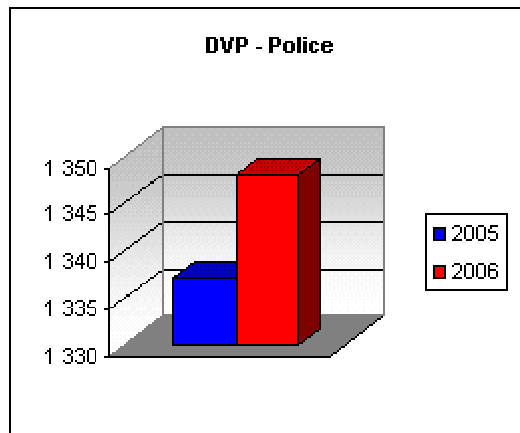
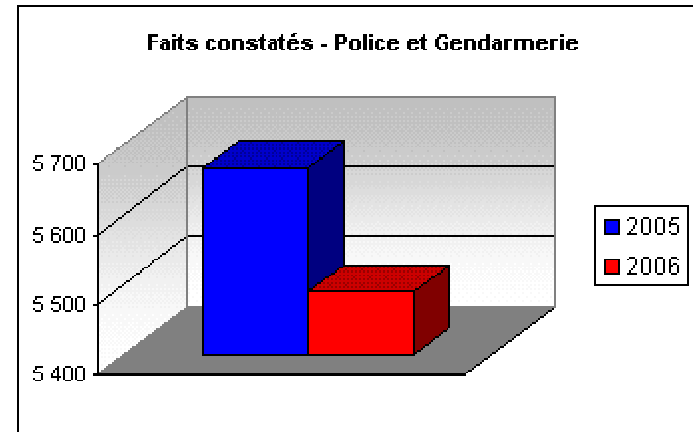
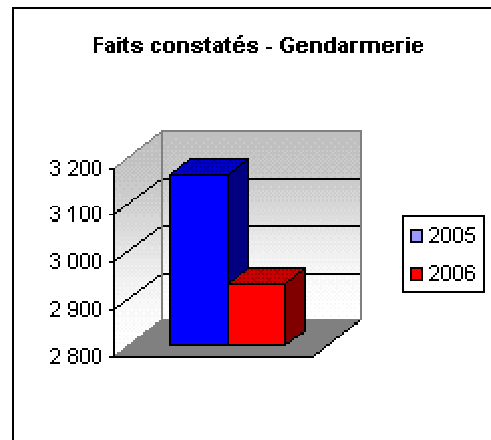
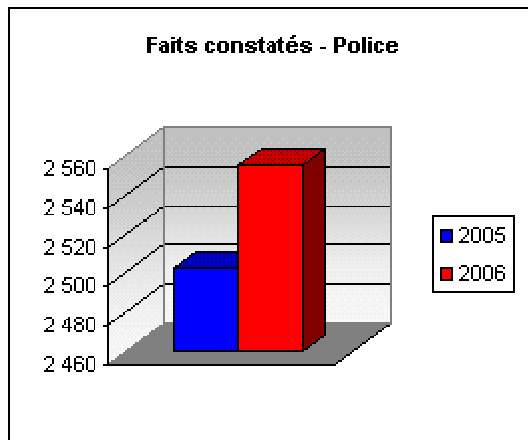
B / Mois de décembre 2006

Les résultats de la lutte contre la délinquance dans le département de l'Isère pour le mois de décembre 2006 sont les suivants :

- Pour la délinquance globale, le nombre de faits constatés est de 5489, soit 177 faits de moins et une diminution de – 3,12% par rapport à 2005.
- Pour la délinquance de voie publique, le nombre de faits constatés a été de 2817, soit 129 faits de moins et une diminution de – 4,38% par rapport à 2005.

Faits constatés		Total
Police	2005	2 503
	2006	2 556
	Evolution	2,12%
Gendarmerie	2005	3 163
	2006	2 933
	Evolution	-7,27%
Ensemble	2005	5 666
	2006	5 489
	Evolution	-3,12%

DVP		Total
Police	2005	1 337
	2006	1 348
	Evolution	0,82%
Gendarmerie	2005	1 609
	2006	1 469
	Evolution	-8,70%
Ensemble	2005	2 946
	2006	2 817
	Evolution	-4,38%



COMPARAISON MOIS DE DECEMBRE 2005 ET 2006

C / Année 2006 : évolution globale en Isère

L'année 2006 a confirmé la tendance observée en 2005 : une baisse de la délinquance générale et de la délinquance de voie publique, ce qui situe le département dans une diminution plus forte qu'au niveau national.

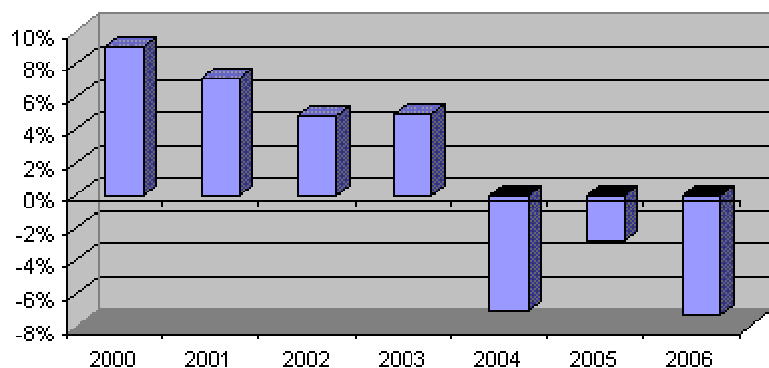
Délinquance Générale

	2000	2001	2002	2003	2004	2005	2006
Police	33 890	36 191	35 860	37 070	35398	33 746	30 693
Gendarmerie	35 289	37 929	41 792	44 372	40275	39 755	37 478
Total	69 179	74 120	77 652	81 442	75 673	73 501	68 171
Evolution par rapport à l'année précédente	9%	7,14%	4,77%	4,88%	-7,08%	-2,87%	-7,25%

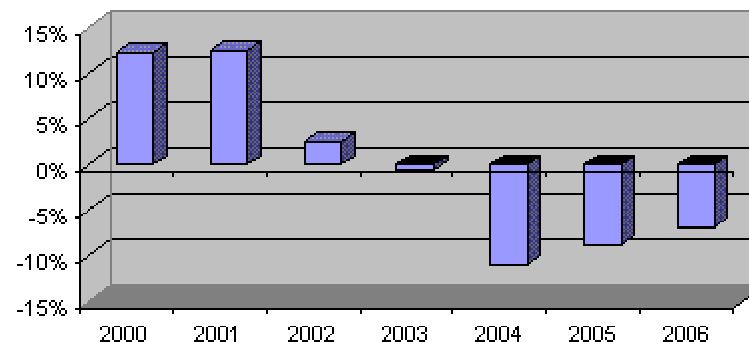
DVP

	2000	2001	2002	2003	2004	2005	2006
Police	21 439	22 974	22 209	21 557	19724	17 285	16 308
Gendarmerie	19 458	23 057	24 974	25 359	22001	20 742	19 109
Total	40 897	46 031	47 183	46 916	41 725	38 027	35 417
Evolution par rapport à l'année précédente	12,34%	12,55%	2,50%	-0,57%	-11,06%	-8,86%	-6,86%

Evolution de la délinquance générale en Isère

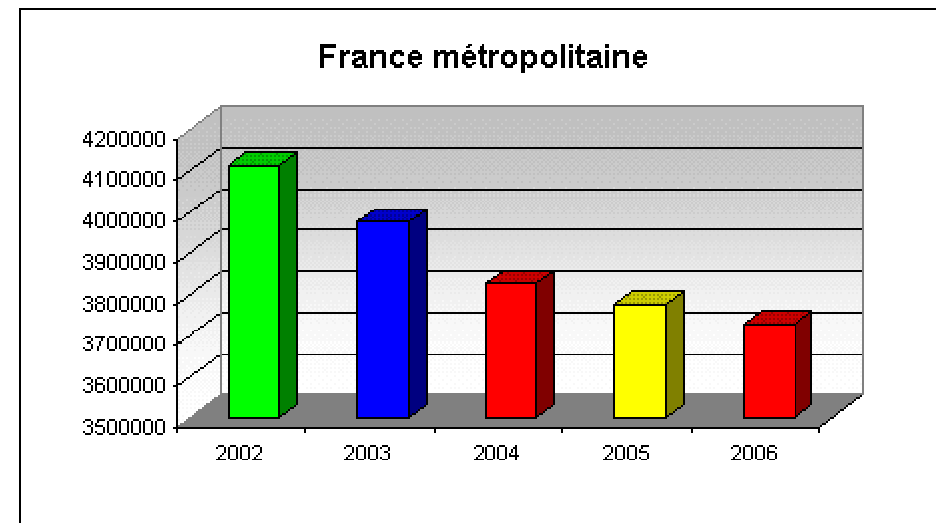


Evolution DVP en Isère



Comparée à la situation nationale, en matière de délinquance générale, l'Isère se situe ainsi :

	2002	2003	2004	2005	2006	2006/2005
France métropolitaine	4113882	3974694	3825442	3775838	3725588	-1,33%



Taux de criminalité : nombre de crimes et délits / nombre d'habitants

- Avec un taux de 59,56 crimes et délits pour mille habitants, l'Isère se situe au 25^{ème} rang national sur les 96 départements métropolitains pour l'année 2006.

II – Résultats annuels détaillés

A / Délinquance générale

• **1 - Pour la délinquance globale**, le nombre de faits constatés est de :

- zone police : 30693 faits, soit 3053 faits en moins et une diminution de – 9,05 % par rapport à 2005.
- zone gendarmerie : 37478 faits, soit 2277 faits en moins et une diminution de – 5,73 % par rapport à 2005.

Total : 68171 faits soit 5330 faits en moins et une diminution de – 7,25 % par rapport à 2005.

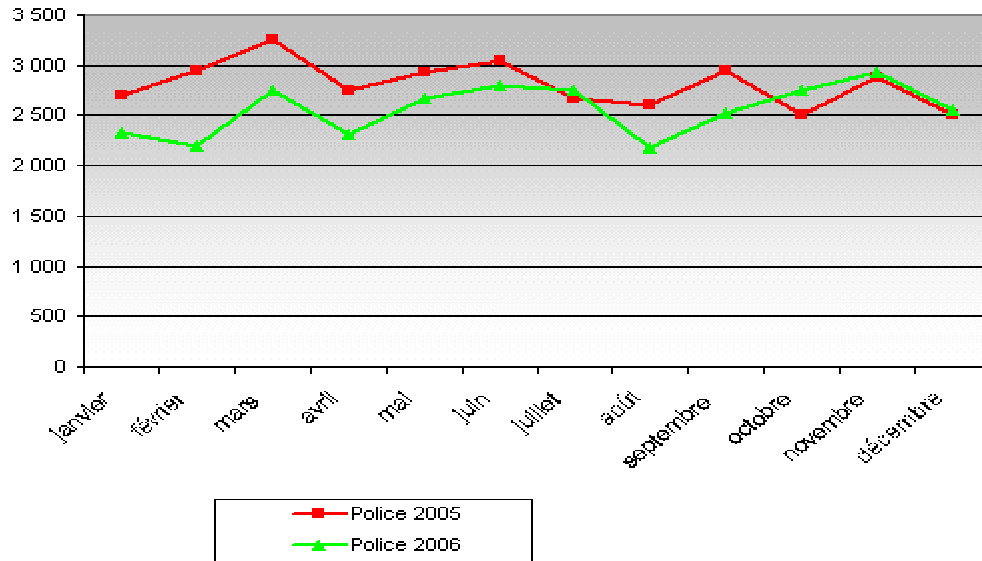
Délinquance Générale

		janvier	février	mars	avril	mai	juin	juillet	août	septembre	octobre	novembre	décembre	CVA	TOTAL
Police	2005	2 706	2 950	3 248	2 757	2 934	3 047	2 662	2 600	2 947	2 515	2 882	2 503	-5	33 746
	2006	2 326	2 190	2 748	2 308	2 676	2 803	2 744	2 176	2 518	2 751	2 931	2 556	-34	30 693
	Evolution	-14,04%	-25,76%	-15,39%	-16,29%	-8,79%	-8,01%	3,08%	-16,31%	-14,56%	9,38%	1,70%	2,12%		-9,05%
Gendarmerie	2005	3 295	3 142	3 447	3 218	3 627	3 542	3 170	2 880	3 337	3 261	3 232	3 163	441	39 755
	2006	3 392	3 084	3 364	3 185	3 315	3 116	2 884	2 858	2 866	3 247	3 234	2 933	0	37 478
	Evolution	2,94%	-1,85%	-2,41%	-1,03%	-8,60%	-12,03%	-9,02%	-0,76%	-14,11%	-0,43%	0,06%	-7,27%		-5,73%
Ensemble	2005	6 001	6 092	6 695	5 975	6 561	6 589	5 832	5 480	6 284	5 776	6 114	5 666	436	73 501
	2006	5 718	5 274	6 112	5 493	5 991	5 919	5 628	5 034	5 384	5 998	6 165	5 489	-34	68 171
	Evolution	-4,72%	-13,43%	-8,71%	-8,07%	-8,69%	-10,17%	-3,50%	-8,14%	-14,32%	3,84%	0,83%	-3,12%		-7,25%

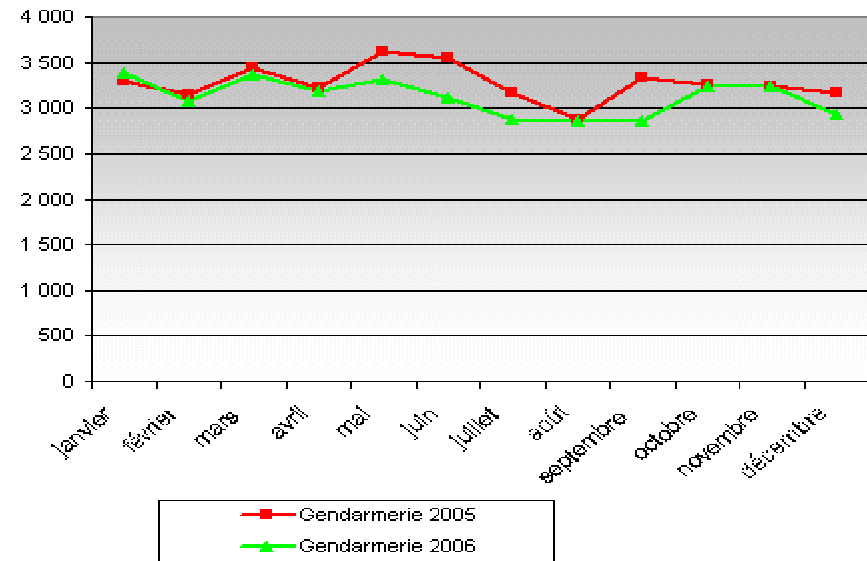
* CVA = Correction de Variation Annuelle

Consolidation des chiffres des périodes intermédiaires (début et fin d'année, affaires débutées l'année précédente et finalisées en 2007).

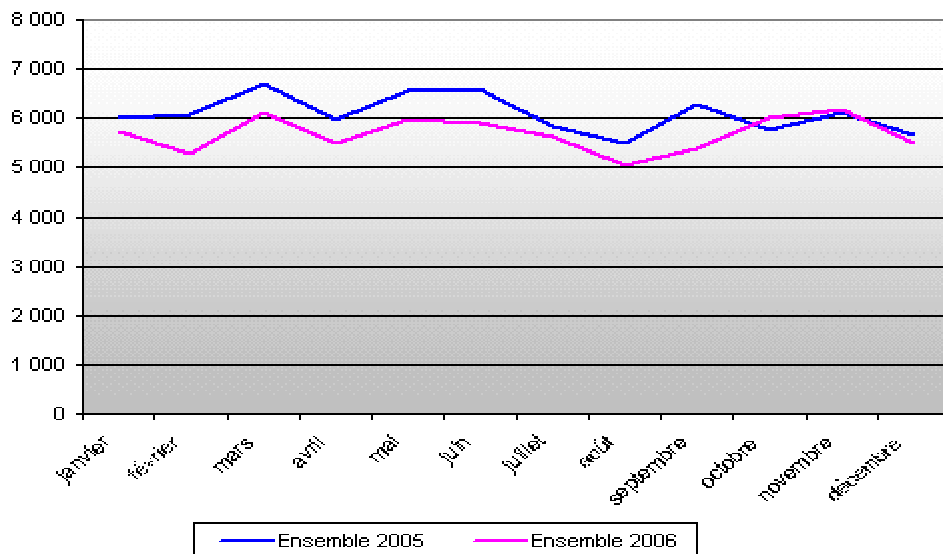
Délinquance générale Police



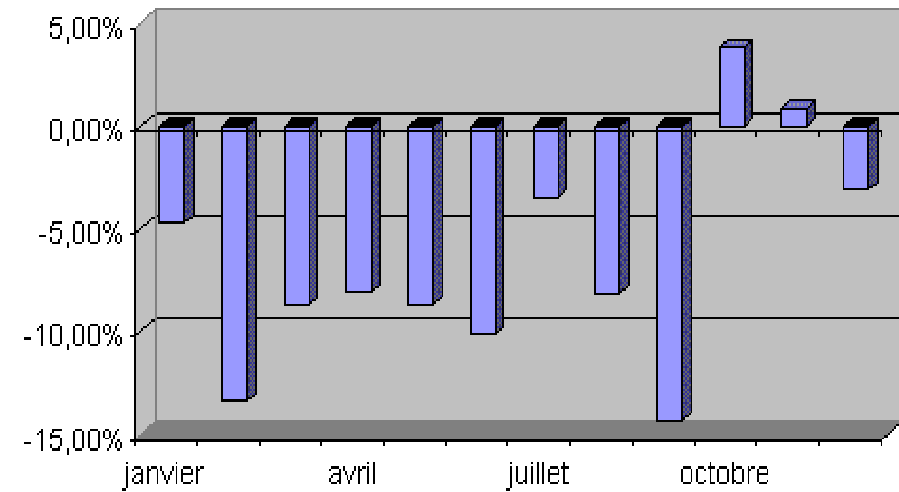
Délinquance générale Gendarmerie



Délinquance générale Police et Gendarmerie



Evolution de la délinquance générale (police et gendarmerie)



• **2 - Pour la délinquance de voie publique**, le nombre de faits constatés a été de :

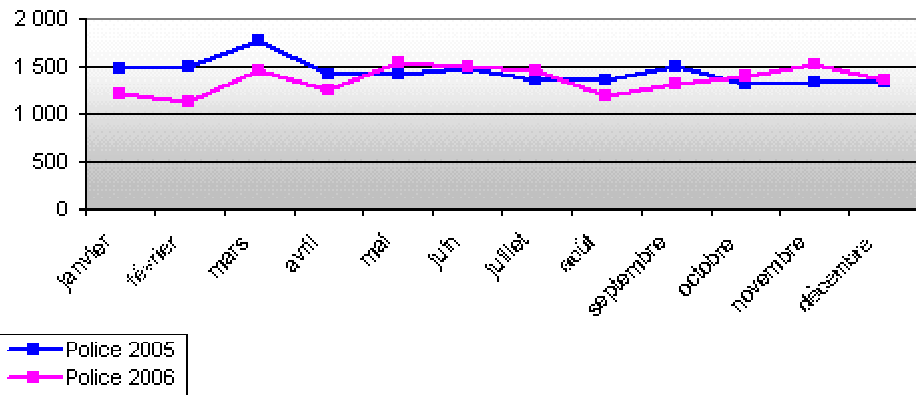
- zone police : 16308 faits, soit 977 faits en moins et une diminution de – 5,65 % par rapport à 2005
- zone de gendarmerie : 19109 faits, soit 1633 faits en moins et une diminution de – 7,87 % par rapport à 2005

Total : 35417 faits soit 2610 faits de moins et une diminution de – 6,86 % par rapport à 2005.

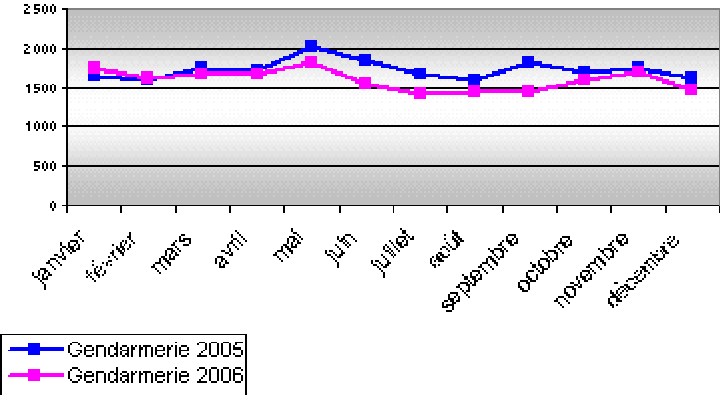
Délinquance Voie Publique

		janvier	février	mars	avril	mai	juin	juillet	août	septembre	octobre	novembre	décembre	CVA	Annuel
Police	2005	1 483	1 499	1 779	1 420	1 426	1 474	1 363	1 364	1 500	1 314	1 332	1 337	-6	17 285
	2006	1 210	1 125	1 457	1 257	1 546	1 495	1 462	1 195	1 305	1 399	1 520	1 348	-11	16 308
	<i>Evolution</i>	<i>-18,41%</i>	<i>-24,95%</i>	<i>-18,10%</i>	<i>-11,48%</i>	<i>8,42%</i>	<i>1,42%</i>	<i>7,26%</i>	<i>-12,39%</i>	<i>-13,00%</i>	<i>6,47%</i>	<i>14,11%</i>	<i>0,82%</i>		<i>-5,65%</i>
Gendarmerie	2005	1 647	1 590	1 737	1 727	2 032	1 849	1 665	1 599	1 817	1 697	1 730	1 609	43	20 742
	2006	1 747	1 609	1 672	1 675	1 825	1 543	1 423	1 427	1 445	1 579	1 695	1 469	0	19 109
	<i>Evolution</i>	<i>6,07%</i>	<i>1,19%</i>	<i>-3,74%</i>	<i>-3,01%</i>	<i>-10,19%</i>	<i>-16,55%</i>	<i>-14,53%</i>	<i>-10,76%</i>	<i>-20,47%</i>	<i>-6,95%</i>	<i>-2,02%</i>	<i>-8,70%</i>		<i>-7,87%</i>
Ensemble	2005	3 130	3 089	3 516	3 147	3 458	3 323	3 028	2 963	3 317	3 011	3 062	2 946	37	38 027
	2006	2 957	2 734	3 129	2 932	3 371	3 038	2 885	2 622	2 750	2 978	3 215	2 817	-11	35 417
	<i>Evolution</i>	<i>-5,53%</i>	<i>-11,49%</i>	<i>-11,01%</i>	<i>-6,83%</i>	<i>-2,52%</i>	<i>-8,58%</i>	<i>-4,72%</i>	<i>-11,51%</i>	<i>-17,09%</i>	<i>-1,10%</i>	<i>5,00%</i>	<i>-4,38%</i>		<i>-6,86%</i>

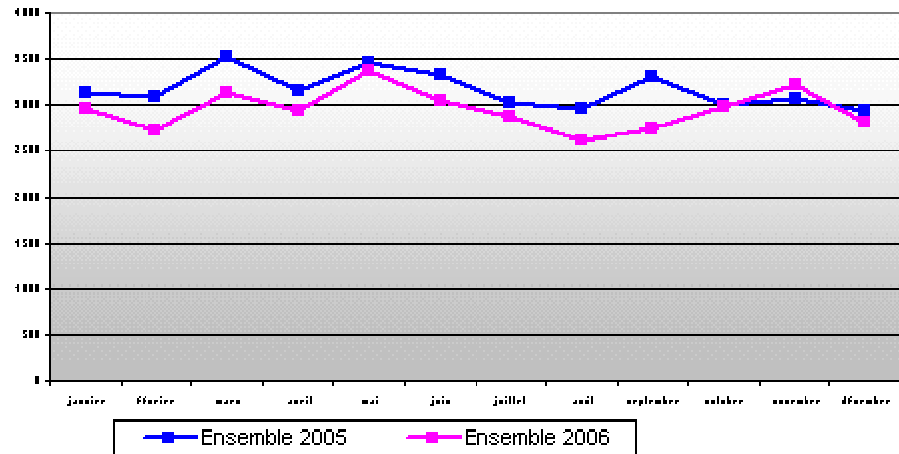
DVP Police



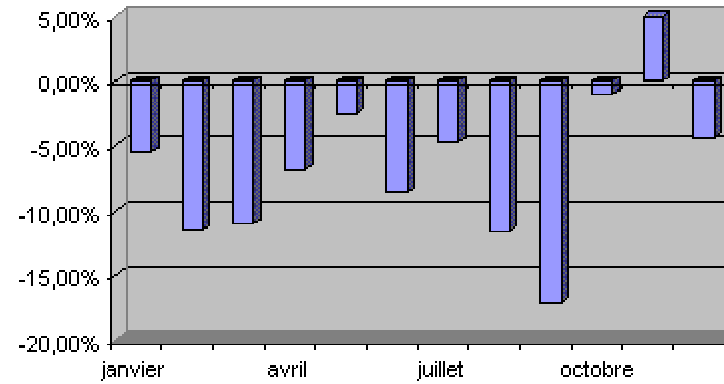
DVP Gendarmerie



DVP Police et Gendarmerie



Evolution de la DVP (police et gendarmerie)



• **3 - Pour les grandes catégories d'infractions**, on peut relever les évolutions suivantes :

○ **Les vols : 62,50 % des infractions**

42587 vols ont été enregistrés, soit une baisse de – 6,27 %.

○ **Les infractions économiques et financières : 6,50 % des infractions**

4407 infractions économiques et financières ont été constatées, soit une diminution de –22,95 %.

○ **Les crimes et délits contre les personnes : 9,10 % des infractions**

6215 crimes et délits contre les personnes ont été enregistrés, ce qui équivaut à une progression de + 1,69 % (soit 103 faits de plus).

○ **Les autres infractions : 21,90 % des infractions** (par exemple, police des étrangers, infractions à la législation sur les stupéfiants,...)

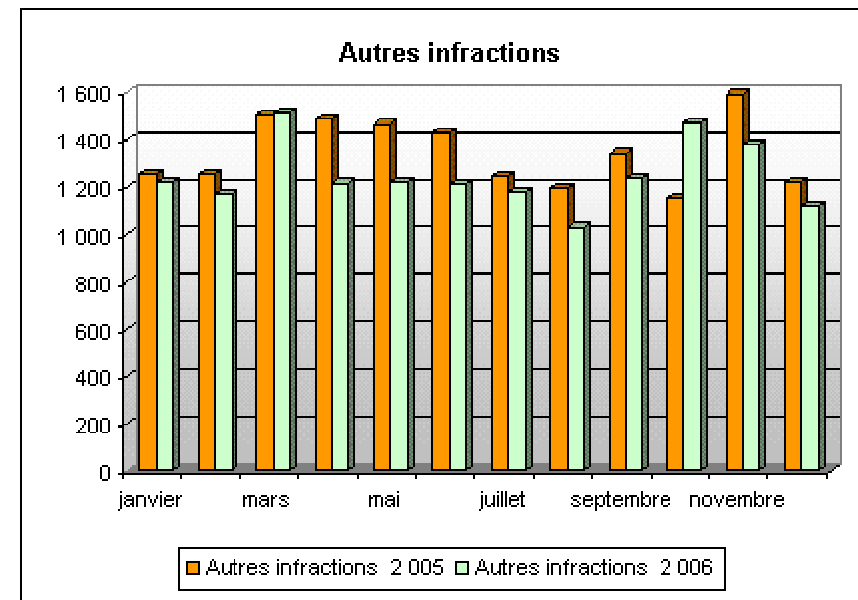
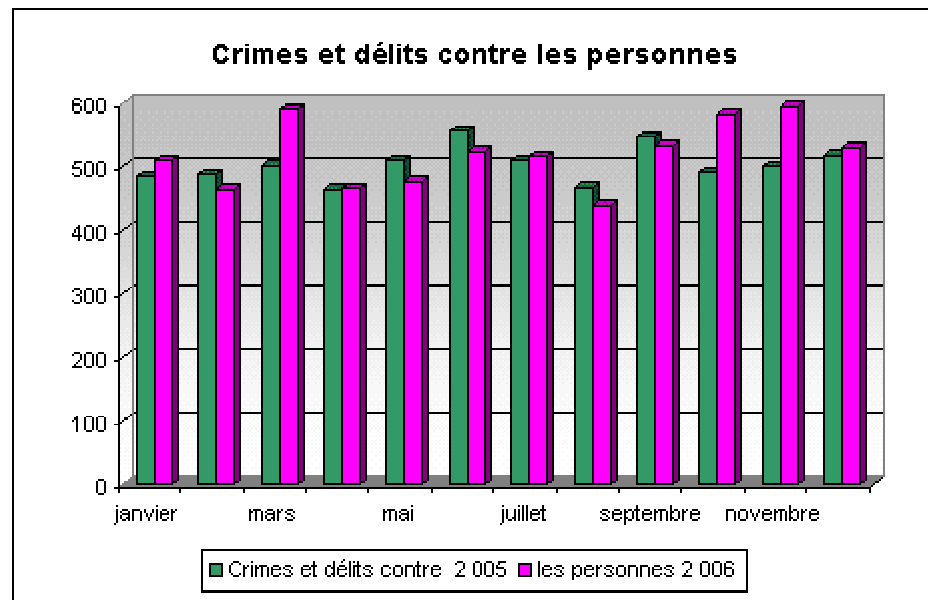
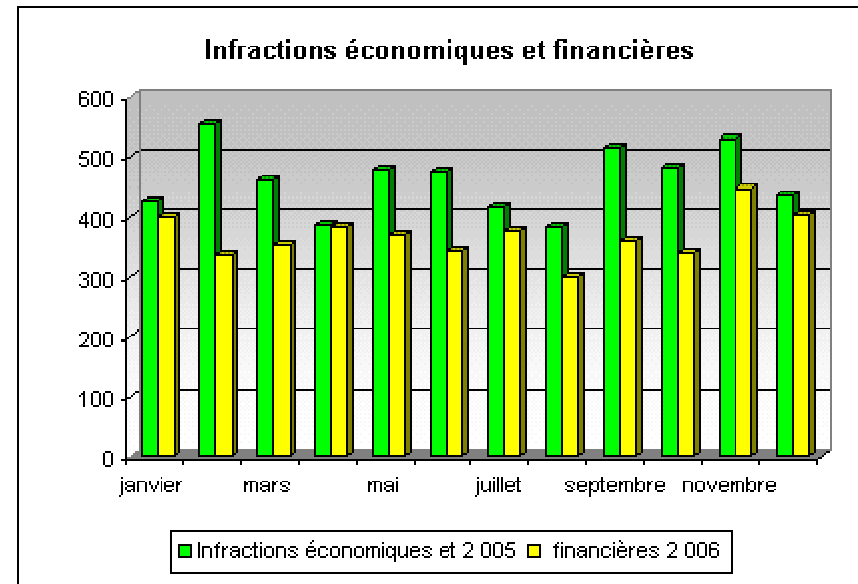
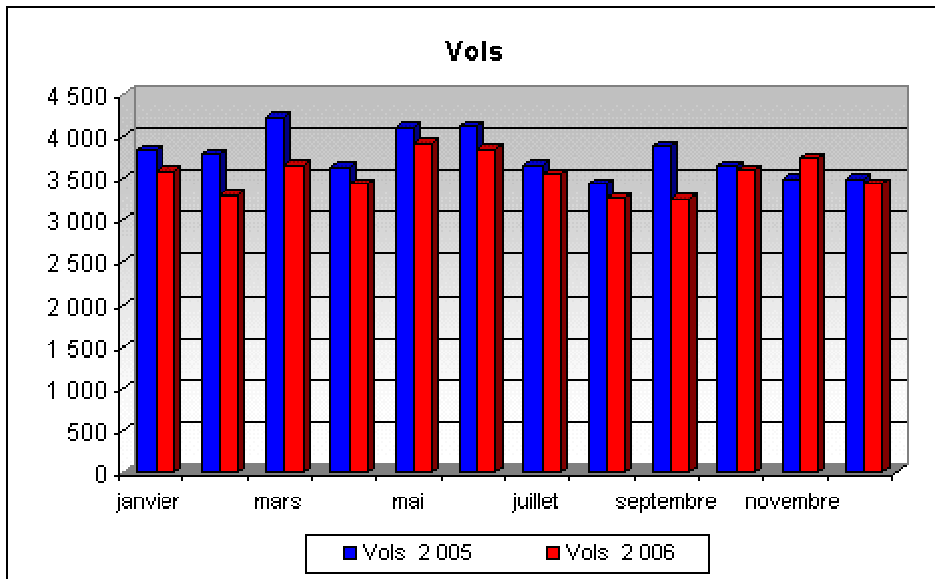
14962 autres infractions ont été enregistrées, soit une baisse de –7,83%.

Grands types d'infractions

	janvier	février	mars	avril	mai	juin	juillet	août	septembre	octobre	novembre	décembre	CVA	Annuels	
Vols	2 005	3 840	3 795	4 230	3 634	4 105	4 125	3 661	3 437	3 880	3 647	3 490	3495	97	45 436
	2 006	3 586	3 306	3 655	3 430	3 921	3 844	3 558	3 264	3 252	3 602	3 744	3441	-16	42 587
	évolution	-6,61%	-12,89%	-13,59%	-5,61%	-4,48%	-6,81%	-2,81%	-5,03%	-16,19%	-1,23%	7,28%	-1,55%		-6,27%
Infractions économiques et financières	2 005	425	556	462	387	478	476	417	384	515	482	531	435	172	5 720
	2 006	401	336	352	382	371	343	377	300	359	339	448	403	-4	4 407
	évolution	-5,65%	-39,57%	-23,81%	-1,29%	-22,38%	-27,94%	-9,59%	-21,88%	-30,29%	-29,67%	-15,63%	-7,36%		-22,95%
Crimes et délits contre les personnes	2 005	485	488	501	464	510	557	509	467	547	491	500	517	76	6 112
	2 006	510	464	590	465	476	523	515	439	533	583	595	529	-7	6 215
	évolution	5,15%	-4,92%	17,76%	0,22%	-6,67%	-6,10%	1,18%	-6,00%	-2,56%	18,74%	19,00%	2,32%		1,69%
Autres infractions	2 005	1 251	1 253	1 502	1 490	1 468	1 431	1 245	1 192	1 342	1 156	1 593	1219	91	16 233
	2 006	1 221	1 168	1 515	1 216	1 223	1 209	1 178	1 031	1 240	1 474	1 378	1116	-7	14 962
	évolution	-2,40%	-6,78%	0,87%	-18,39%	-16,69%	-15,51%	-5,38%	-13,51%	-7,60%	27,51%	-13,50%	-8,45%		-7,83%
TOTAL	2 005	6 001	6 092	6 695	5 975	6 561	6 589	5 832	5 480	6 284	5 776	6 114	5 666	436	73 501
	2 006	5 718	5 274	6 112	5 493	5 991	5 919	5 628	5 034	5 384	5 998	6 165	5 489	-34	68 171
	évolution	-4,72%	-13,43%	-8,71%	-8,07%	-8,69%	-10,17%	-3,50%	-8,14%	-14,32%	3,84%	0,83%	-3,12%		-7,25%

* CVA = Correction de Variation Annuelle

Consolidation des chiffres des périodes intermédiaires (début et fin d'année, affaires débutées l'année précédente et finalisées en 2007).



• **4 – Le taux d'élucidation est le rapport des faits élucidés sur les faits constatés ; on peut relever les évolutions suivantes**

- Pour la police, le taux d'élucidation pour 2006 (28,99%) est légèrement inférieur à celui pour 2005 (29,14%).
- Au contraire, pour la gendarmerie, le taux progresse de plus d'un point (de 26,33% à 27,77%).
- Au total, sur l'ensemble du département, le taux d'élucidation augmente de 27,62% à 28,32%.

Evolution du nombre de faits élucidés :

Faits élucidés		janvier	février	mars	avril	mai	juin	juillet	août	septembre	octobre	novembre	décembre	C V A*	Annuel
Police	2005	790	982	924	744	873	924	695	639	804	719	903	830	8	9 835
	2006	654	781	1 001	663	584	762	758	515	709	828	919	726	-3	8 897
	Evolution	-17,22%	-20,47%	8,33%	-10,89%	-33,10%	-17,53%	9,06%	-19,41%	-11,82%	15,16%	1,77%	-12,53%		-9,54%
Gendarmerie	2005	654	673	782	750	629	633	1 444	639	711	937	1 399	1 124	93	10 468
	2006	1 064	901	869	888	660	850	679	850	670	925	868	1 183	0	10 407
	Evolution	62,69%	33,88%	11,13%	18,40%	4,93%	34,28%	-52,98%	33,02%	-5,77%	-1,28%	-37,96%	5,25%		-0,58%
Ensemble	2005	1 444	1 655	1 706	1 494	1 502	1 557	2 139	1 278	1 515	1 656	2 302	1 954	101	20 303
	2006	1 718	1 682	1 870	1 551	1 244	1 612	1 437	1 365	1 379	1 753	1 787	1 909	-3	19 304
	Evolution	18,98%	1,63%	9,61%	3,82%	-17,18%	3,53%	-32,82%	6,81%	-8,98%	5,86%	-22,37%	-2,30%		-4,92%

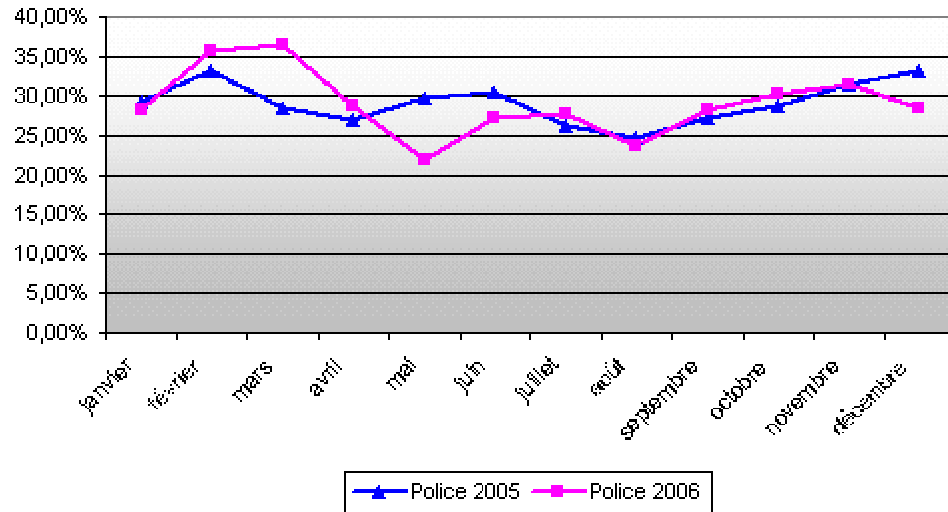
* CVA = Correction de Variation Annuelle

Consolidation des chiffres des périodes intermédiaires (début et fin d'année, affaires débutées l'année précédentes et finalisées en 2007).

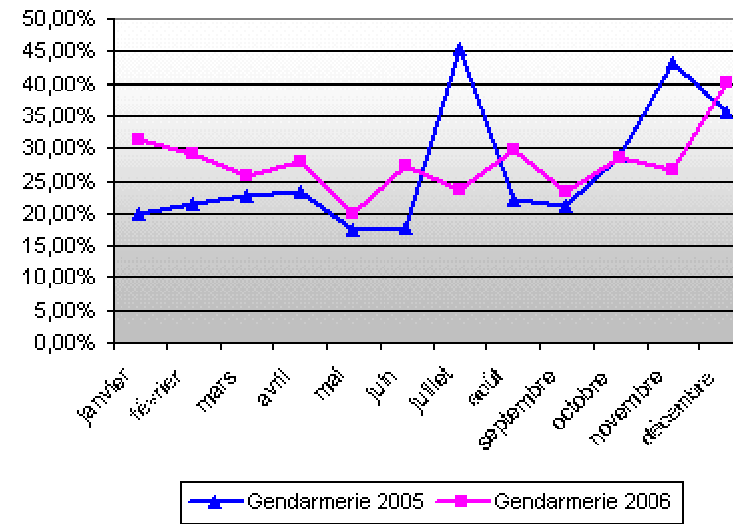
Evolution du taux d'élucidation :

Taux d'élucidation		janvier	février	mars	avril	mai	juin	juillet	août	septembre	octobre	novembre	décembre	Annuel
Police	2005	29,19%	33,29%	28,45%	26,99%	29,75%	30,32%	26,11%	24,58%	27,28%	28,59%	31,33%	33,16%	29,14%
	2006	28,12%	35,66%	36,43%	28,73%	21,82%	27,19%	27,62%	23,67%	28,16%	30,10%	31,35%	28,40%	28,99%
	Evolution	-3,69%	7,13%	28,04%	6,45%	-26,65%	-10,35%	5,81%	-3,70%	3,21%	5,28%	0,07%	-14,34%	-0,54%
Gendarmerie	2005	19,85%	21,42%	22,69%	23,31%	17,34%	17,87%	45,55%	22,19%	21,31%	28,73%	43,29%	35,54%	26,33%
	2006	31,37%	29,22%	25,83%	27,88%	19,91%	27,28%	23,54%	29,74%	23,38%	28,49%	26,84%	40,33%	27,77%
	Evolution	58,04%	36,40%	13,87%	19,63%	14,80%	52,64%	-48,31%	34,04%	9,72%	-0,86%	-37,99%	13,50%	5,46%
Ensemble	2005	24,06%	27,17%	25,48%	25,00%	22,89%	23,63%	36,68%	23,32%	24,11%	28,67%	37,65%	34,49%	27,62%
	2006	30,05%	31,89%	30,60%	28,24%	20,76%	27,23%	25,53%	27,12%	25,61%	29,23%	28,99%	34,78%	28,32%
	Evolution	24,86%	17,39%	20,07%	12,92%	-9,30%	15,25%	-30,38%	16,27%	6,24%	1,94%	-23,01%	0,85%	2,51%

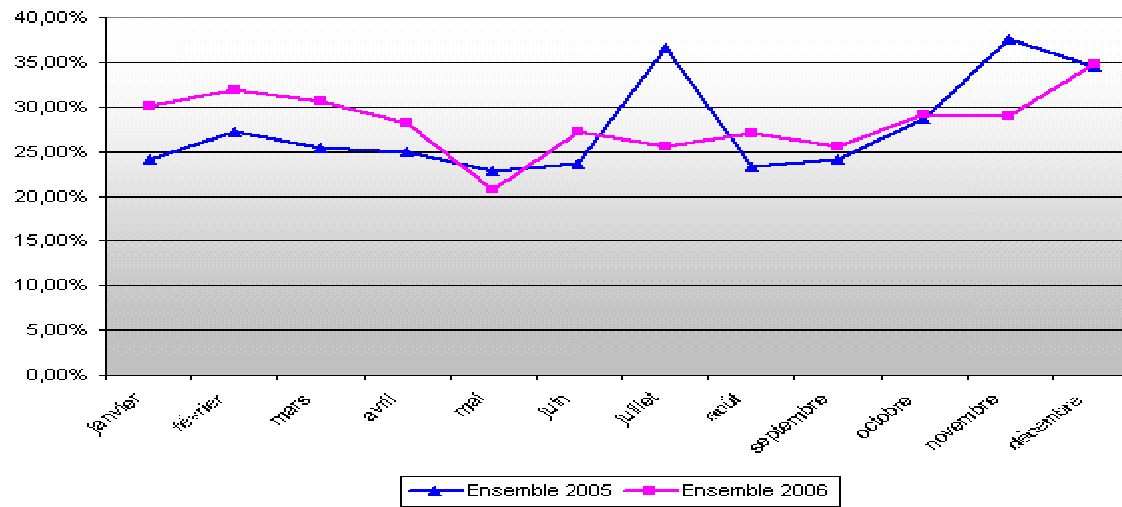
Taux d'élucidation Police



Taux d'élucidation Gendarmerie



Taux d'élucidation Police et Gendarmerie



B / Catégories d'infractions nouvellement individualisées : violences urbaines et violences aux personnes

A la fin de l'année 2004, le ministre de l'intérieur a instauré une nouvelle grille d'analyse d'infractions spécifiques et a demandé aux services de police et de gendarmerie de mettre en place des tableaux avec des indicateurs. Il s'agit d'identifier les violences urbaines et les violences aux personnes.

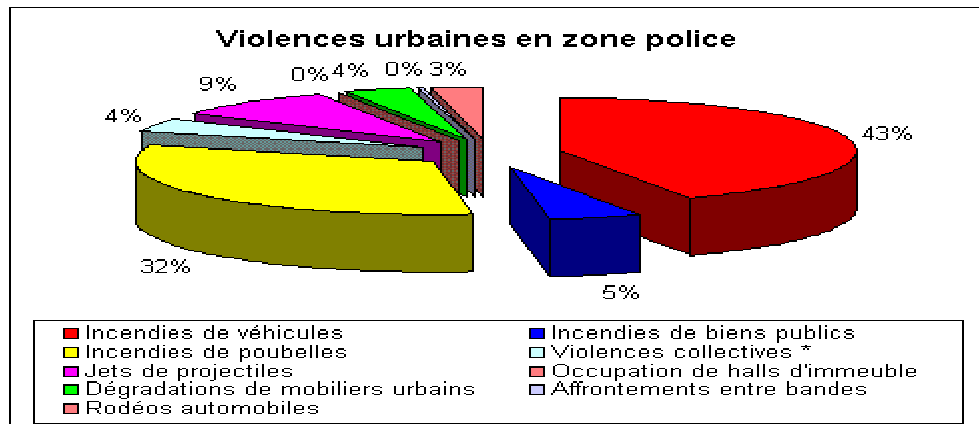
En complément de ce dispositif d'identification des faits de violences, en juin et août 2005, un plan de lutte contre les violences aux personnes et un plan de lutte contre les violences urbaines ont été élaborés et signés par le préfet, conformément aux directives ministérielles.

Les violences urbaines s'imputent essentiellement sur la délinquance générale ; les violences aux personnes, pour les indicateurs de violences physiques crapuleuses, entrent dans les faits de délinquance de voie publique.

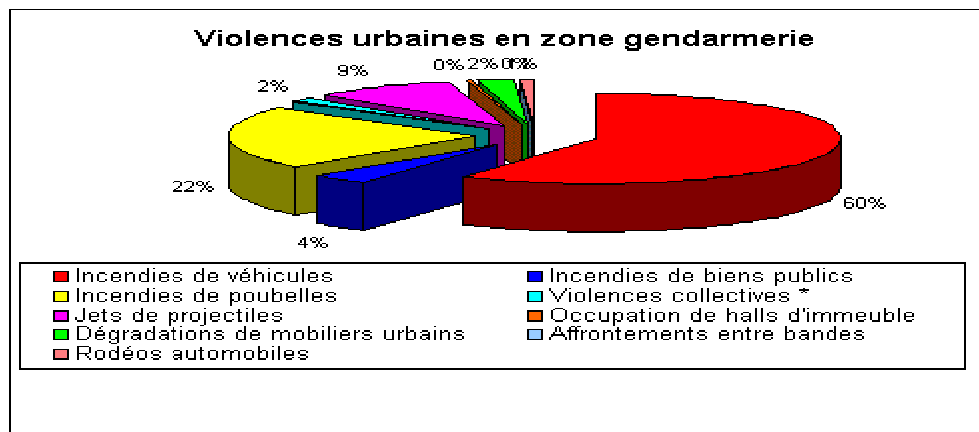
- **1 – Les violences urbaines regroupent les 9 délits suivants** : incendies de véhicules, incendies de biens publics, incendies de poubelles, violences collectives à l'encontre des services de sécurité, de secours et de santé, jets de projectiles, occupations de halls d'immeubles, dégradations de mobiliers urbains, affrontement entre bandes, rodéos automobiles.

Elles ne sont pas uniquement localisées dans les grandes agglomérations, mais sont presque équitablement réparties en zone police et en zone gendarmerie dans tout le département.

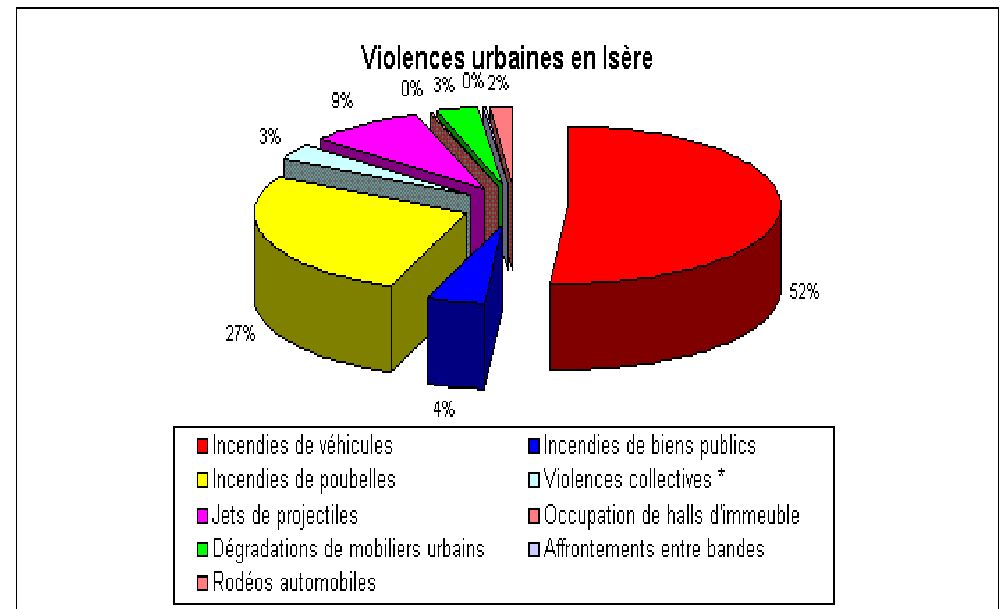
Violences urbaines zone police	2006
Incendies de véhicules	567
Incendies de biens publics	67
Incendies de poubelles	426
Violences collectives	59
Jets de projectiles	117
Occupation de halls d'immeuble	0
Dégradations de mobiliers urbains	51
Affrontements entre bandes	3
Rodéos automobiles	336
Total	1 326



Violences urbaines zone gendarmerie	2006
Incendies de véhicules	845
Incendies de biens publics	55
Incendies de poubelles	321
Violences collectives	25
Jets de projectiles	129
Occupation de halls d'immeuble	5
Dégradations de mobiliers urbains	34
Affrontements entre bandes	3
Rodéos automobiles	10
Total	1427



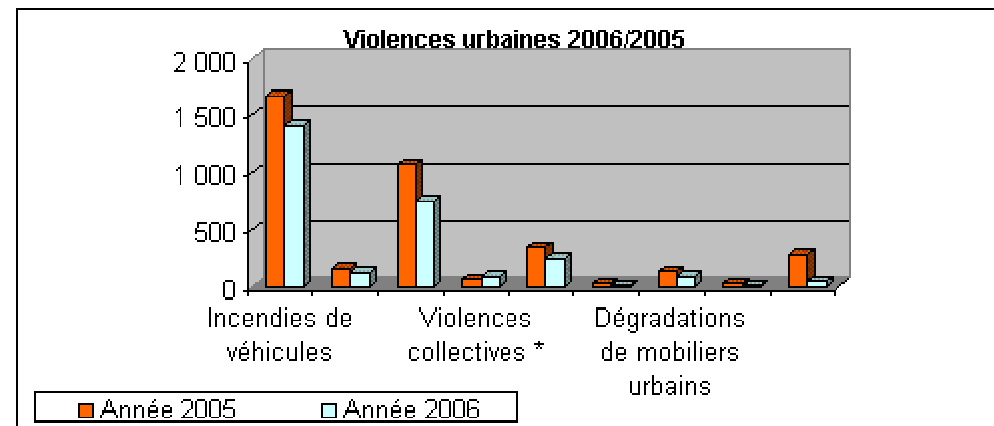
Violences urbaines département	2006
Incendies de véhicules	1412
Incendies de biens publics	122
Incendies de poubelles	747
Violences collectives	84
Jets de projectiles	246
Occupation de halls d'immeuble	5
Dégradations de mobiliers urbains	85
Affrontements entre bandes	6
Rodéos automobiles	46
Total	2753



Comparaison 2006/2005

Les chiffres 2005 reflètent les violences liées à la « crise des banlieues » du mois de novembre.

Violences urbaines département	Année 2005	Année 2006	Evolution
Incendies de véhicules	1 667	1 412	-15,30%
Incendies de biens publics	158	122	-22,78%
Incendies de poubelles	1 069	747	-30,12%
Violences collectives	64	84	31,25%
Jets de projectiles	340	246	-27,65%
Occupation de halls d'immeuble	25	5	-80,00%
Dégradations de mobiliers urbains	134	85	-36,57%
Affrontements entre bandes	29	6	-79,31%
Rodéos automobiles	280	46	-83,57%
Total	3 766	2 753	-26,90%



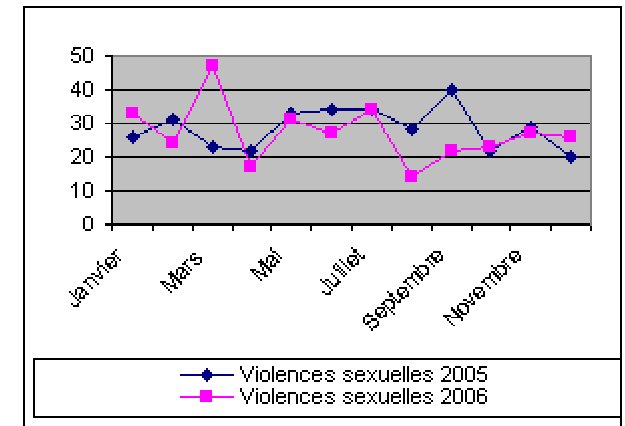
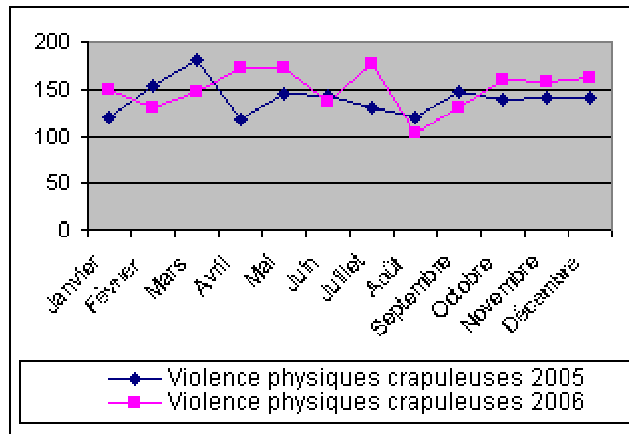
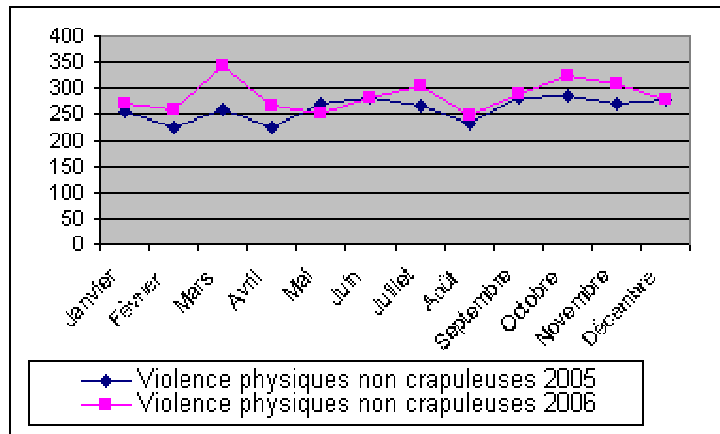
2 – Les violences aux personnes regroupent les délits suivants :

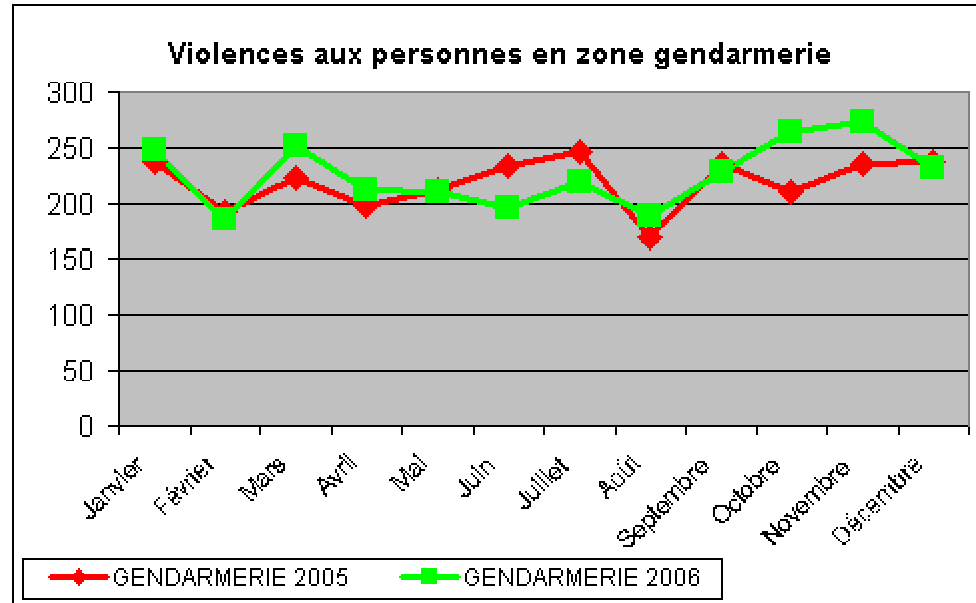
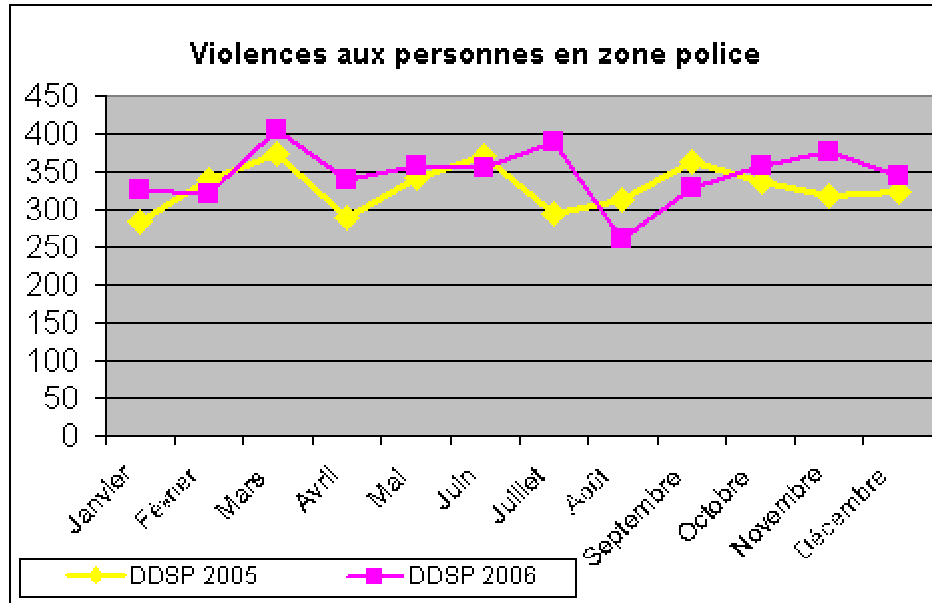
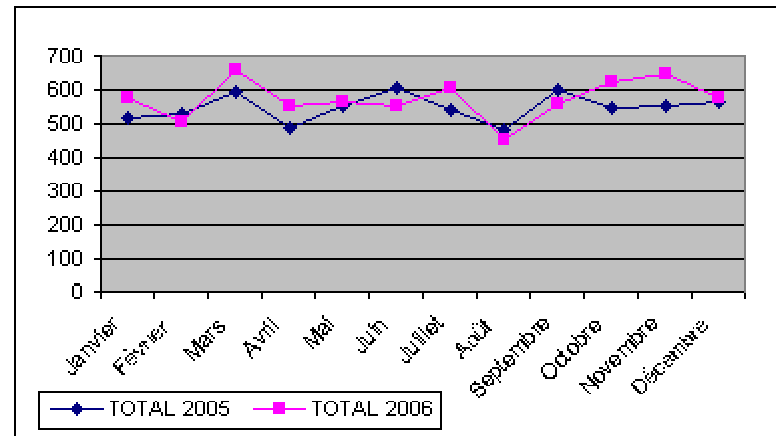
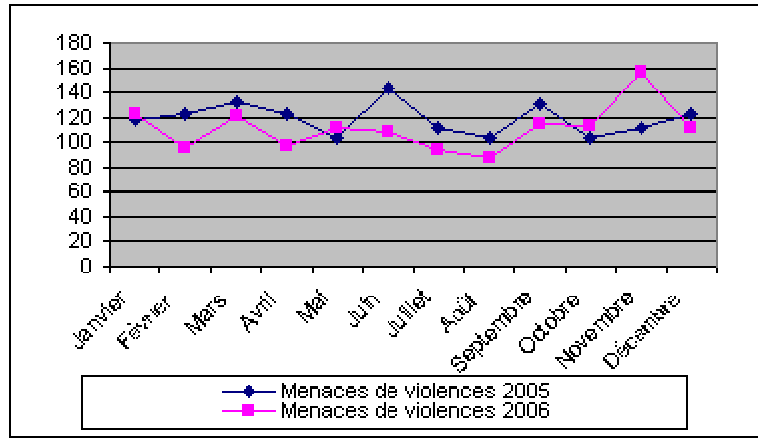
- **les violences physiques non crapuleuses** : homicides et tentatives d'homicides pour d'autres motifs ; coups et blessures volontaires ; prises d'otages dans un autre but ; séquestrations ; homicides contre enfant de moins de 15 ans ; violences, mauvais traitements et abandons d'enfants ; violences à dépositaires de l'autorité.
- **les violences physiques crapuleuses** : règlements de comptes entre malfaiteurs ; homicides et tentatives d'homicides pour voler ; prises d'otages à l'occasion de vols ; vols à main armée avec arme à feu ou avec arme blanche ; vols avec violence sans arme.
- **les violences sexuelles** : viols ; harcèlements sexuels et autres agressions sexuelles.
- **les menaces de violences** : menaces ou chantages pour extorsion ou dans un autre but.

		Janvier	Février	Mars	Avril	Mai	Juin	Juillet	Août	Septembre	Octobre	Novembre	Décembre	C.V.A.	Total
VIOLENCES PHYSIQUES NON CRAPULEUSES	Homicides pour d'autres motifs	1	0	0	0	1	1	1	4	3	1	0	0		12
	Tentatives d'hom. pour d'autres motifs	2	0	0	11	0	2	0	0	0	4	0	0		19
	Coups et blessures volontaires	201	191	240	197	209	237	252	194	233	263	249	228		2694
	Prises d'otages dans un autre but	0	0	0	0	0	0	0	0	0	0	1	0		1
	Séquestrations	4	4	5	5	2	4	3	6	0	3	2	1		39
	Homicides c/ enfants moins 15 ans	2	0	1	0	0	0	0	0	3	0	1	0		7
	Violences, mauvais trait. et ab. d'enfants	33	21	12	22	16	18	6	17	20	23	20	15	1	224
	Violences à dépositaires de l'autorité	28	42	84	31	23	20	42	26	31	31	36	33		427
	Total	271	258	342	266	251	282	304	247	290	325	309	277	1	3423
VIOLENCES PHYSIQUES CRAPULEUSES	Règlements de compte entre malfaiteurs	0	0	0	0	0	0	1	0	0	1	0	0		2
	Homicides pour voler et à l'occasion de vols	0	0	0	0	0	0	0	0	0	0	0	0		0
	Tent. d'hom. pour voler et à l'occ. de vols	0	0	0	0	0	0	0	0	0	0	0	0		0
	Prises d'otages à l'occasion de vols	0	0	4	0	0	0	0	0	0	0	0	0		4
	Vols à main armée avec arme à feu	12	5	12	11	5	6	12	6	10	10	13	15		117
	Vols avec arme blanche	17	20	23	22	20	12	15	13	18	25	21	16		222
	Vols avec violences sans arme	121	106	108	139	148	118	148	84	103	125	123	132	-1	1454
	Total	150	131	147	172	173	136	176	103	131	161	157	163	-1	1799
VIOLENCES SEXUELLES	Viols	14	5	26	8	18	13	12	11	7	11	16	13	-2	152
	Harc. sexuels et autres agress. Sexuelles	19	19	21	9	13	14	22	3	15	12	11	13		171
	Total	33	24	47	17	31	27	34	14	22	23	27	26	-2	323
MENACES DE VIOLENCES	Menaces ou chantages pour extorsion	22	19	28	12	24	15	18	17	15	15	30	12		227
	Menaces ou chantages dans un autre but	100	76	93	85	88	93	76	70	99	98	126	99	-1	1102
	Total	122	95	121	97	112	108	94	87	114	113	156	111	-1	1329
TOTAL		576	508	657	552	567	553	608	451	557	622	649	577	-3	6874

Comparaison 2006/2005 :

		Janvier	Février	Mars	Avril	Mai	Juin	Juillet	Août	Septembre	Octobre	Novembre	Décembre	C.V.A.	Total
Violence physiques non crapuleuses	2005	257	224	258	226	272	283	266	231	281	284	271	279	41	3173
	2006	271	258	342	266	251	282	304	247	290	325	309	277	1	3423
	Evolution	5,45%	15,18%	32,56%	17,70%	-7,72%	-0,35%	14,29%	6,93%	3,20%	14,44%	14,02%	-0,72%		7,88%
Violence physiques crapuleuses	2005	119	154	182	117	146	144	131	121	147	138	142	141	3	1685
	2006	150	131	147	172	173	136	176	103	131	161	157	163	-1	1799
	Evolution	26,05%	-14,94%	-19,23%	47,01%	18,49%	-5,56%	34,35%	-14,88%	-10,88%	16,67%	10,56%	15,60%		6,77%
Violences sexuelles	2005	26	31	23	22	33	34	34	28	40	22	29	20	3	345
	2006	33	24	47	17	31	27	34	14	22	23	27	26	-2	323
	Evolution	26,92%	-22,58%	104,35%	-22,73%	-6,06%	-20,59%	0,00%	-50,00%	-45,00%	4,55%	-6,90%	30,00%		-6,38%
Menaces de violences	2005	118	122	133	123	103	144	112	104	131	103	111	123	14	1441
	2006	122	95	121	97	112	108	94	87	114	113	156	111	-1	1329
	Evolution	3,39%	-22,13%	-9,02%	-21,14%	8,74%	-25,00%	-16,07%	-16,35%	-12,98%	9,71%	40,54%	-9,76%		-7,77%
TOTAL	2005	520	531	596	488	554	605	543	484	599	547	553	563	61	6644
	2006	576	508	657	552	567	553	608	451	557	622	649	577	-3	6874
	Evolution	10,77%	-4,33%	10,23%	13,11%	2,35%	-8,60%	11,97%	-6,82%	-7,01%	13,71%	17,36%	2,49%		3,46%





III - Répartition géographique

A / La Police nationale (direction départementale de la sécurité publique)

La *Police nationale* a la charge d'environ 340 000 habitants, soit 31 % de la population de l'Isère.
En 2006, avec 30303 faits constatés, la DDSP a fait face à 44,45 % de la délinquance départementale.

Elle est présente sur 4 circonscriptions de sécurité publique :

⇒ **CSP de Grenoble** : sur le territoire des communes de Grenoble, Echirolles, Saint Martin d'Hères, Fontaine, La Tronche, Saint Martin le Vinoux et Gières.

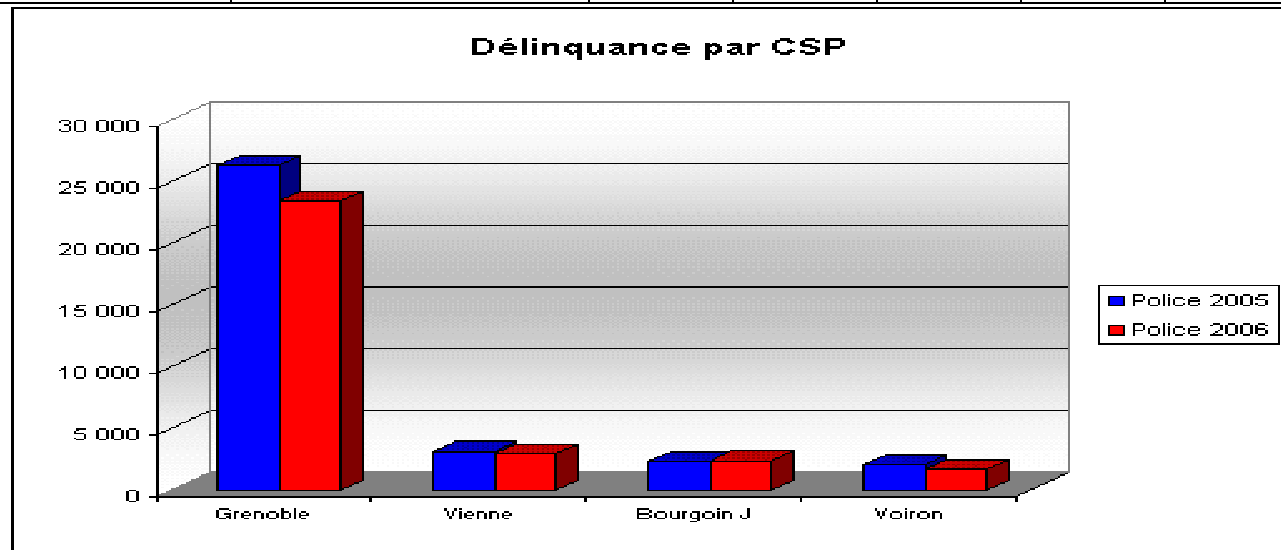
23339 crimes et délits ont été constatés en 2006 contre 26 216 en 2005, soit **une baisse** de la délinquance de **- 10,97 %**.

⇒ **CSP de Vienne** : **2944** crimes et délits enregistrés en 2006 contre 3 119 en 2005, soit **une baisse de - 5,61 %**.

⇒ **CSP de Bourgoin-Jallieu** : **2333** crimes et délits enregistrés en 2006 contre 2 275 en 2005, soit **une hausse de + 2,55 %**.

⇒ **CSP de Voiron** : **1687** crimes et délits enregistrés en 2006 contre 2 004 en 2005, soit **une baisse de - 15,82 %**.

CSP		Grenoble	Vienne	Bourgoin J	Voiron	Total
Police	2005	26 216	3 119	2 275	2 004	33 614
	2006	23 339	2 944	2 333	1 687	30 303
	<i>Evolution</i>	-10,97%	-5,61%	2,55%	-15,82%	-9,85%



B / La Gendarmerie nationale (Groupement départemental de l'Isère)

Elle couvre le reste du département, soit 524 communes regroupant près de 750 000 habitants (69% de la population).

En 2006, avec 37478 faits constatés, la Gendarmerie a été confronté à 55 % de la délinquance départementale.

Le groupement est composé de 60 brigades constituant 18 communautés de brigades et 20 brigades autonomes, et regroupées en 7 compagnies : Grenoble, Meylan, Vienne, Bourgoin-Jallieu, Saint-Marcellin, La Mure, La Tour du Pin.

- > **La compagnie de Grenoble** : 4999 crimes et délits enregistrés en 2006 contre 5112 crimes et délits en 2005, soit **une baisse de – 2,21 %**
- > **La compagnie de Meylan** : 7189 crimes et délits enregistrés en 2006 contre 7812 crimes et délits en 2005, soit **une baisse de – 7,97 %**
- > **La compagnie de Vienne** : 6059 crimes et délits enregistrés en 2006 contre 6358 crimes et délits en 2005, soit **une baisse de – 4,70 %**
- > **La compagnie de Bourgoin Jallieu** : 6736 crimes et délits enregistrés en 2006 contre 7855 faits en 2005, soit **une baisse de –14,25 %**
- > **La compagnie de St Marcellin** : 4369 crimes et délits enregistrés en 2006 contre 4120 crimes et délits en 2005, soit **une hausse de + 6,04 %**
- > **La compagnie de La Mure** : 3404 crimes et délits enregistrés en 2006 contre 3614 crimes et délits en 2005, soit **une baisse de – 5,81 %**
- > **La compagnie de La Tour du Pin** : 4237 crimes et délits enregistrés en 2006 contre 4277 faits en 2005, soit **une baisse de – 0,94 %**
- > **EDSR** : 468 crimes et délits enregistrés en 2006 contre 544 faits en 2005, soit **une baisse de – 13,97 %**.

Compagnies		Grenoble	Meylan	Bourgoin J	Tour du Pin	Vienne	La Mure	St Marcellin	EDSR
Gendarmerie	2005	5 112	7812	7855	4 277	6 358	3 614	4 120	544
	2006	4 999	7189	6736	4 237	6 059	3 404	4 369	468
	Evolution	-2,21%	-7,97%	-14,25%	-0,94%	-4,70%	-5,81%	6,04%	-13,97%

